



LA TASSAZIONE NELLA REPUBBLICA CECA

Pavol Minárik

Questo capitolo è dedicato al sistema fiscale ceco. Segue la struttura concordata, concentrandosi sui livelli di tassazione in termini di percentuale di Pil per varie tasse e contributi, la composizione della tassazione così come descritta dalle aliquote implicite, la complessità amministrativa dei sistemi fiscali in termini di procedure burocratiche e le risorse umane necessarie e il livello di decentralizzazione fiscale.

I dati provengono sia da fonti internazionali, vale a dire Eurostat e il report Doing Business della Banca Mondiale, sia da altre fonti locali.

Tassazione: uno sguardo d'insieme

Il sistema fiscale nella Repubblica Ceca corrisponde a quello di molti Paesi sviluppati. Le tasse possono essere classificate in diversi modi. Quelle più importanti per le entrate del governo sono le tasse sui consumi, cioè l'imposta sul valore aggiunto su merci e servizi e dazi su determinate merci, così come consentito dalle leggi europee. Il reddito è tassato in diversi modi a seconda della sua natura. C'è una imposta sul reddito delle persone fisiche; il reddito proveniente dal lavoro impiegatizio o autonomo è ulteriormente soggetto a contributi per il sistema previdenziale e l'assicurazione sanitaria obbligatoria. I profitti aziendali sono soggetti alla tassa sugli utili delle imprese. Anche i dividendi sono tassati al livello degli azionisti, in quanto reddito personale. La ricchezza sotto forma di proprietà reale – cioè terreni e costruzioni – è soggetta alla tassa sulle proprietà. Anche il passaggio della proprietà reale è tassato. Aziende e imprenditori pagano anche una "road tax" se possiedono e utilizzano veicoli. Il governo ha recentemente abolito le tasse speciali sulle donazioni e le eredità, che sono ora incorporate alla tassa sul reddito. Infine, ci sono diverse tasse locali stabilite da leggi nazionali e che sono amministrare dalle autorità locali.



Livelli di tassazione

Questa sezione mostra l'evoluzione della tassazione in relazione al Pil negli ultimi anni. Esplora la tassazione totale, compresi i contributi e le entrate lorde provenienti da tasse specifiche come l'Iva o l'imposta sul reddito delle persone fisiche. I dati sono ricavati dal database di Eurostat "Main national accounts tax aggregates".

Il Grafico 1 mostra le entrate lorde provenienti dalle tasse in relazione al Pil nella Repubblica Ceca dal 1995 al 2013, paragonate alla media dell'Europa a 27, come riportato dal Eurostat. Il livello generale di tassazione è abbastanza stabile durante il periodo in esame. Le oscillazioni possono essere attribuite all'alternanza di governi di destra e di sinistra. Le entrate lorde provenienti dalle tasse per il governo ceco sono notevolmente più basse della media europea a causa del minor livello di tassazione e anche del basso Pil pro capite (che era tra il 70 e l'80 % della media europea nel periodo qui preso in esame).

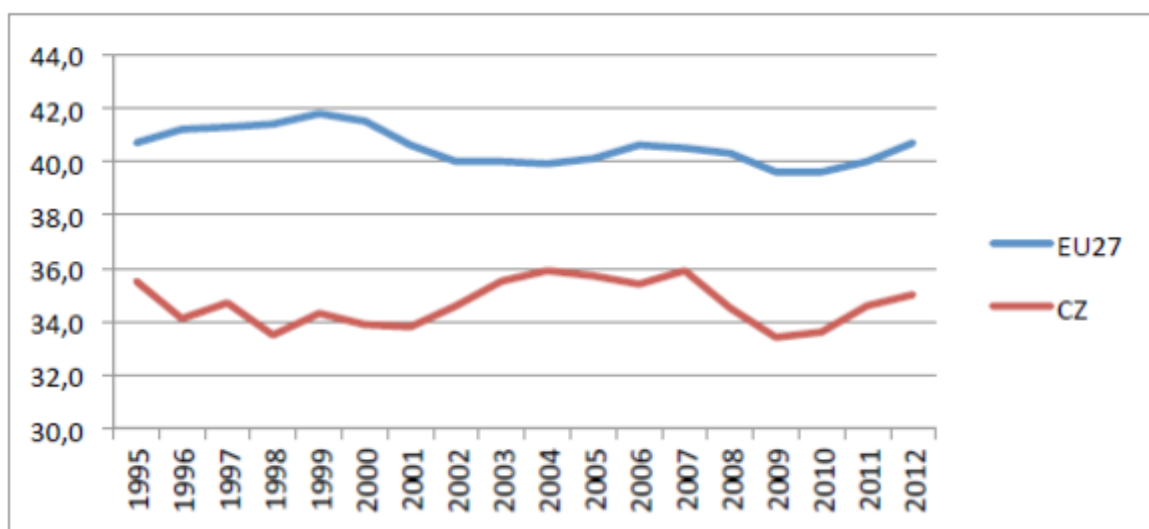


FIGURE 1 - Total taxation as % of GDP



Il Grafico 2 mostra le entrate lorde derivanti dall'Iva nella Repubblica Ceca e nell'Unione europea. La Repubblica Ceca ha continuato ad aumentare l'Iva negli ultimi decenni ed è la tassa più importante per quanto riguarda le entrate del governo. Da quando si è unita all'Ue nel 2004, l'ammontare delle entrate lorde provenienti dall'Iva sul Pil è paragonabile alla media europea. Il governo conta sulle entrate lorde dell'Iva non solo perché sono consistenti ma anche perché sono molto stabili nel ciclo economico.

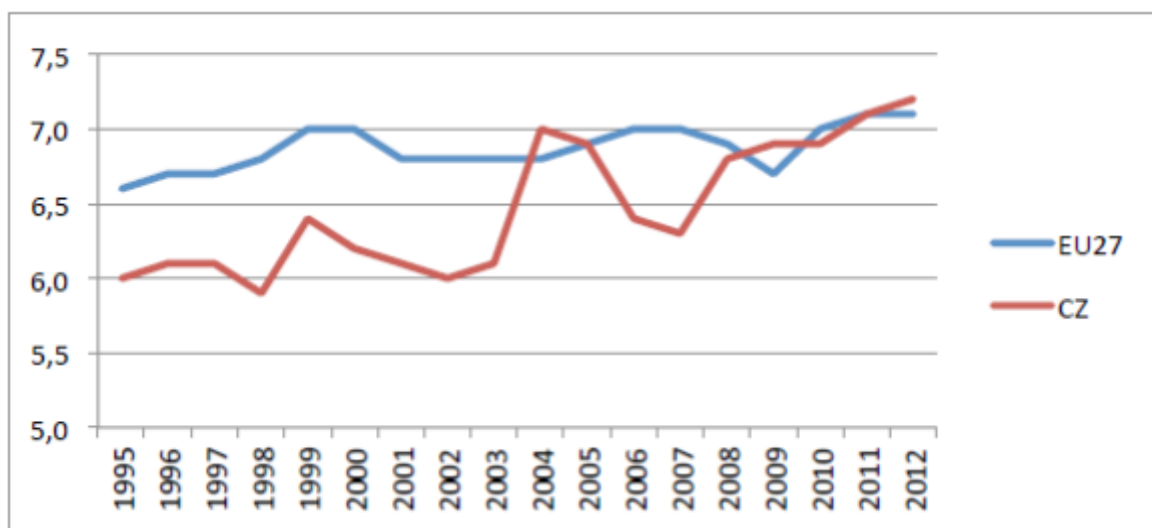


FIGURE 2 - VAT receipts as % of GDP



Il Grafico 3 mostra il totale dell'imposta sul reddito delle persone fisiche nella Repubblica Ceca e nell'Ue, oltre all'imposta sul reddito delle persone fisiche (linea tratteggiata) e alla tassa sugli utili delle imprese (linea punteggiata), tutto come frazione del Pil. Il livello di imposta sul reddito delle persone fisiche è generalmente più basso della media Ue. Imposta sul reddito delle persone fisiche e tassa sugli utili delle imprese in Ue non sono disponibili.

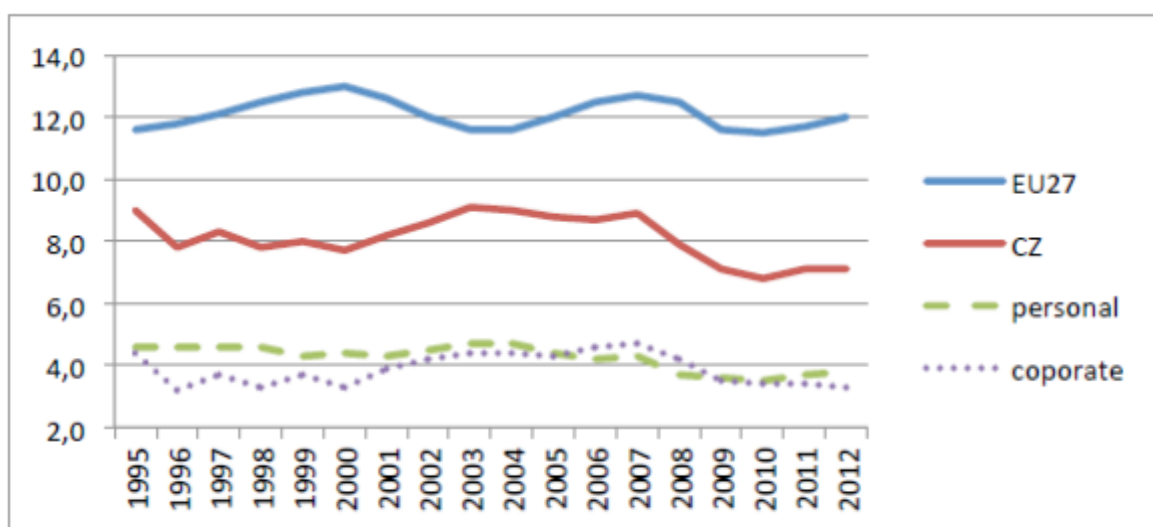


FIGURE 3 - Income tax receipts, total (the Czech Republic and the EU), personal and corporate (only for the Czech Republic) as % of GDP



Il Grafico 4 mostra i contributi previdenziali nella Repubblica Ceca e nell'Ue. Questi si sono mantenuti piuttosto stabili in relazione al Pil negli ultimi 20 anni e sono più alti della media Ue. I contributi dal lavoro impiegatizio sono un po' più bassi del livello Ue; ad ogni modo, gli impiegati pagano molto di più. I contributi dal lavoro autonomo sono leggermente più bassi della media Ue, forse a causa di una politica generosa in questa area.

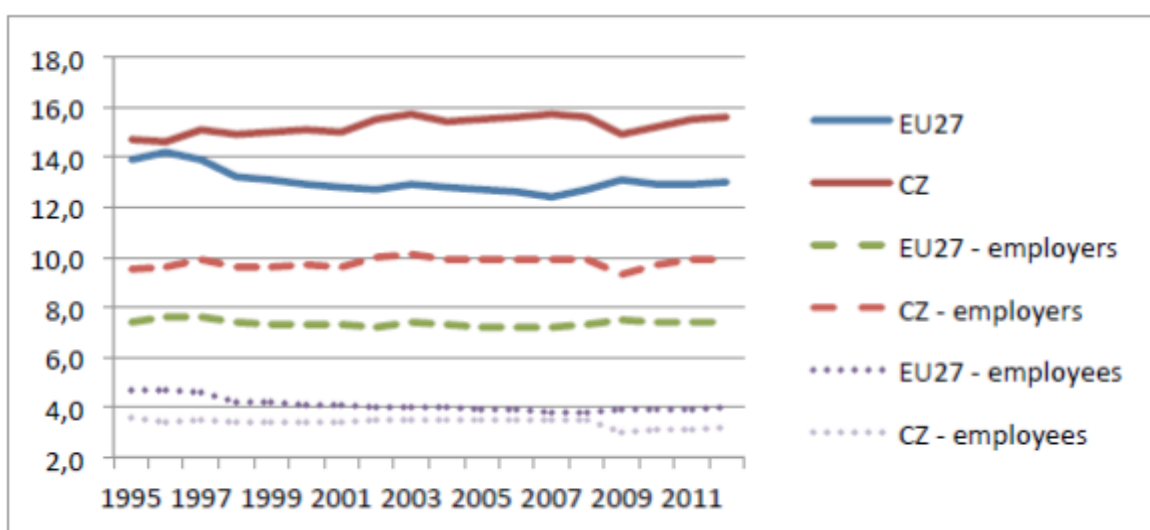


FIGURE 4 - Social contributions (paid by employers - dashed, employees - dotted, and total - solid) as % of GDP

Il paragone tra le entrate lorde in relazione al Pil suggerisce che la tassazione generale nella Repubblica Ceca è più bassa della media Ue. I consumi sono tassati in modo simile mentre l'imposta sul reddito delle persone fisiche è più bassa. D'altra parte, il costo del lavoro è aumentato dai contributi previdenziali sopra la media pagati da datori di lavoro. Il livello di tassazione implicita esaminata nella sezione a seguire dovrebbe fornire una analisi più dettagliata di particolari modalità di tassazione.



Il livello di tassazione implicita

Il livello di tassazione implicita (ITR) consiste nella parte delle spese per i consumi o per il reddito che risulta in tasse. I dati utilizzati per questa sezione sono ricavati dal database di Eurostat "Implicit tax rates by economic function", che fornisce l'ITR per consumi, lavoro e capitale.

I Grafici 5-7 mostrano l'ITR su consumi, lavoro, capitale, reddito d'impresa. Presentano una diversa prospettiva sui vari livelli di tassazione.



FIGURE 5 - Consumption ITR

L'ITR sui consumi è considerevole e sta crescendo negli ultimi anni. Diversamente dalla precedente analisi, l'ITR dimostra che la tassazione sui consumi è più pesante nella Repubblica Ceca rispetto alla media Ue.



FIGURE 6 - Labor ITR



Anche l'ITR sul lavoro è al di sopra della media Ue sebbene il trend è in decrescita. L'ITR conferma la tesi che una tassazione relativamente bassa sul reddito delle persone fisiche è controbilanciata da significativi contributi sociali. La riforma del sistema fiscale del 2008 ha considerevolmente migliorato la situazione.

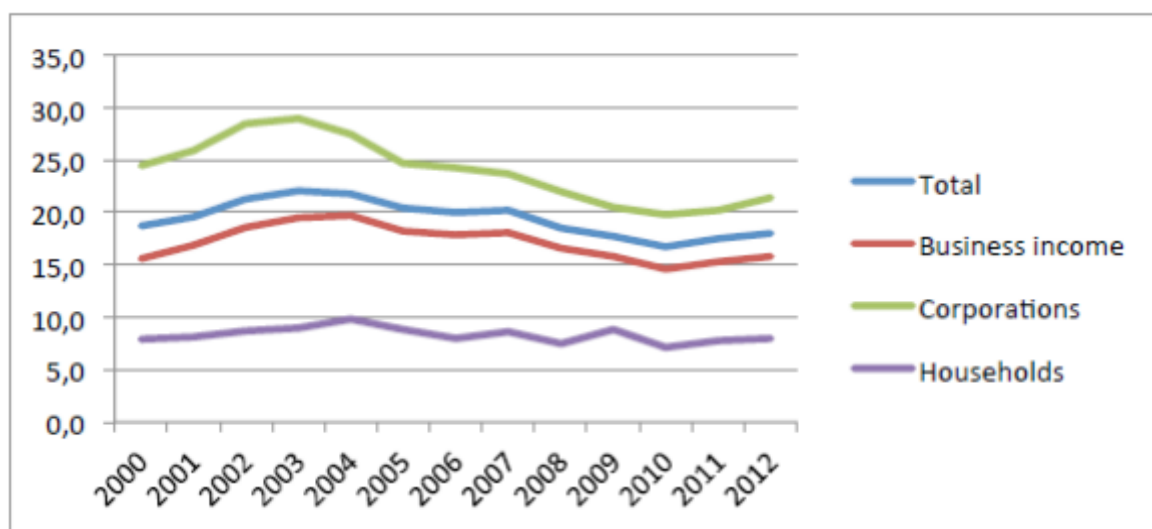


FIGURE 7 - Capital ITRs

Riguardo all'ITR sul capitale, non ci sono dati disponibili sulla media Ue. L'ITR sul capitale è abbastanza basso nella Repubblica Ceca. E' simile a nazioni vicine come la Germania, la Polonia e la Slovacchia, ma molto più basso che in Italia, Francia e Regno Unito. I livelli di tassazione sono un po' diminuiti negli ultimi 10 anni, specialmente per le società per azioni.

I dati Eurostat sono disponibili solo fino al 2012. Nel 2013 nella Repubblica Ceca è aumentata l'Iva. Sono anche stati adottati alcuni cambiamenti nella tassazione sul reddito delle persone fisiche, sebbene l'effetto sull'ITR è probabilmente marginale. Con l'attuale governo ceco, i livelli di tassazione potrebbero leggermente aumentare ma non ci si aspetta nessun cambiamento significativo.



Il peso amministrativo delle procedure fiscali

I costi aggiuntivi indotti dalla tassazione prendono tempo, sforzi e altre risorse sia ai contribuenti sia agli impiegati pubblici. Possono essere misurati soltanto utilizzando alcune variabili proxy, normalmente il numero delle procedure amministrative, il tempo impiegato in attività relative al pagamento delle tasse o le risorse finanziarie utilizzate a tal fine, come il costo di servizi di contabilità. Questo peso è distribuito in modo ineguale tra i contribuenti ed è diverso a seconda del tipo di tassa che prendiamo in considerazione.

La tabella 1 mostra i dati del Doing Business della Banca Mondiale che riguardano la Repubblica Ceca nella sottosezione chiamata "pagamento delle tasse". L'indice Doing Business ci permette di mettere a confronto economie su alcune variabili, compreso il peso amministrativo relativo alla tassazione.

Country	Rank	Procedures	Time	Total Tax Rate
Czech Republic	122 th	8	413	48,1
OECD High Income	-	12	175	41,3

TABLE 1 – The Czech Republic in the “Paying Taxes” field of the Doing Business 2014 report

La più onerosa in questo senso è la tassazione sul lavoro, compreso il pagamento dei contributi previdenziali, che vale per circa la metà del peso totale in termini di tempo. Il resto è più o meno egualmente diviso tra l'Iva e la tassazione sul reddito d'impresa.

È importante sottolineare che i costi indiretti indotti dalla tassazione possono essere significativi paragonati alle entrate fiscali. Secondo uno studio condotto qui (Vitek e Pavel, 2008), il costo a carico dei privati relativi alla tassazione sul reddito delle persone fisiche è di circa 34,4% delle entrate, per la tassa di circolazione è di circa il 16,6% e per le altre tasse è tra il 3 e l'8%.



Tassazioe e federalismo

La Pubblica Amministrazione in Repubblica Ceca è divisa in tre livelli: il governo centrale, le regioni autonome e le municipalità (città o distretti di grandi città). Gli introiti dei governi locali sono costituiti in larga parte da tasse e concessioni o trasferimenti dal governo centrale. La maggior parte delle entrate sono quote di tasse nazionali. Le tasse locali hanno un peso limitato.

Usando i dati Eurostat non è possibile distinguere tra i livelli di governo in Repubblica Ceca. Il governo centrale, quelli statali e i governi locali e i fondi per la previdenza sociale (etichettati rispettivamente con S131, S1312, S1313 e S1314) sono i 4 settori di governo distinti nel database Eurostat. Dal momento che la Repubblica Ceca è uno stato unitario, non ci sono governi statali, una categoria utilizzata per le federazioni. Un indice approssimativo di autonomia fiscale dei governi locali è calcolato come il rapporto della somma del capitale e dei trasferimenti dal governo centrale ai governi locali e le uscite dei governi locali.

Il Grafico 8 mostra l' "indice di autonomia fiscale" per la Repubblica Ceca negli ultimi anni.

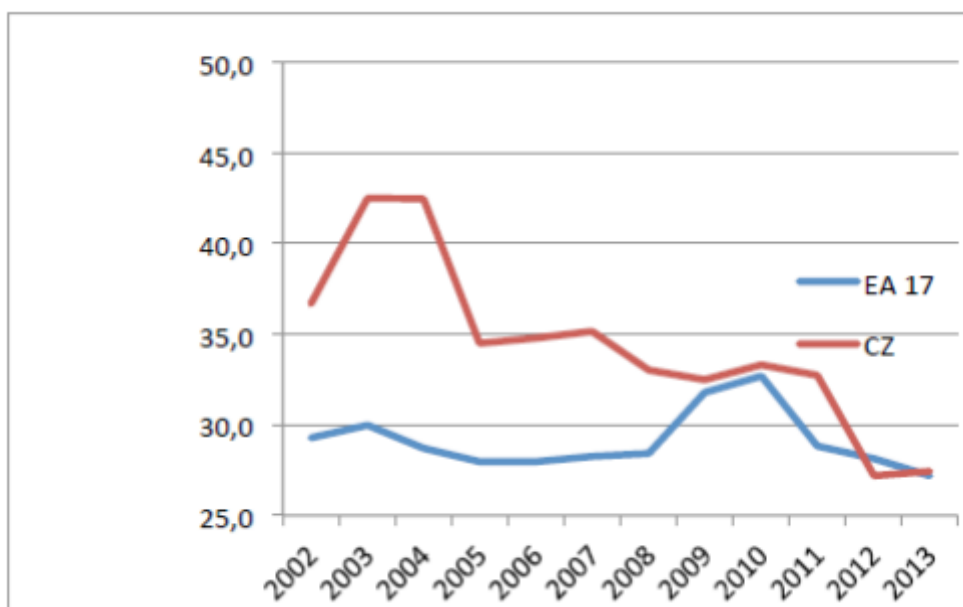


FIGURE 8 - Fiscal dependence of local governments on transfers



Nell'ultimo decennio la dipendenza dei governi locali dai trasferimenti dal governo centrale è aumentata notevolmente nella Repubblica Ceca. La quota dei trasferimenti sulle spese dei governi locali è abbastanza in linea con la media nell'eurozona (non è disponibile una media Ue). Si sono susseguite diverse riforme delle finanze dei governi locali; la più importante fu attuata nel 2007. Iniziando dal 2008, i governi locali hanno ricevuto una quota più generosa delle tasse nazionali (reddito e consumi) che hanno permesso loro di diminuire i trasferimenti dal governo centrale. Ciò determina entrate più stabili e prevedibili e un più alto grado di autonomia dei governi locali.

Conclusioni

La tassazione nella Repubblica Ceca ha subito miglioramenti negli ultimi anni. In generale, il governo sposta il peso dalla tassazione diretta (sia sul lavoro sia sul reddito d'impresa) alla tassazione indiretta. Ciò è determinato sia dal bisogno di assicurare entrate stabili e prevedibili sia dallo sforzo di creare incentivi per l'attività economica. I consumi sono tassati ad un livello simile alle altre nazioni Ue, mentre il reddito d'impresa è tassato in misura minore.

Uno dei problemi maggiori è l'alta tassazione del reddito da lavoro attraverso i contributi sociali. È un problema diffuso nelle nazioni ex-comuniste; devono assicurare adeguati standard di vita per le persone senza lavoro, specialmente se anziane, ma le loro entrate sono basse per via di una produttività relativamente più bassa. Considerando la situazione demografica, servono importanti riforme in questo senso. Ad ogni modo, non c'è accordo su come riformare il sistema di previdenza sociale nella Repubblica Ceca.

Altro grande problema è il costo indiretto della tassazione, dovuto a complicate procedure amministrative. Sono state proposte riforme negli ultimi anni. Il sistema fiscale è stato leggermente semplificato con l'adozione di una flat tax per la tassa sul reddito. C'è stata anche una proposta di uniformare i tassi dell'Iva. È anche stata proposta un miglioramento importante, il concetto di "amministrazione integrata delle entrate". Questa creerebbe un'amministrazione unica per tutte le tasse e i contributi sociali così che ogni entità economica avrebbe a che fare con un nico amministratore. L'attuazione è stata rimandata più volte e il futuro di questo progetto non è chiaro. Sebbene ci siano stati miglioramenti negli ultimi dieci anni, ci sono ancora problemi da risolvere. Un fattore positivo è la tassazione generalmente più bassa nella Repubblica Ceca, paragonata alla media Ue, e il fatto che il governo non ha aumentato di molto le tasse in risposta alla crisi economica. Gravi problemi da risolvere sono l'alto livello di tassazione sul lavoro attraverso i contributi sociali e il peso delle procedure amministrative.



impresa lavoro
Centro Studi

Fonti

Eurostat, “Main National Accounts Tax Aggregates”,
http://epp.eurostat.ec.europa.eu/cache/ITY_SDDS/EN/gov_a_tax_ag_esms.htm

Eurostat, “Implicit Tax Rates by Economic Function”,
http://epp.eurostat.ec.europa.eu/cache/ITY_SDDS/EN/gov_a_tax_itr_esms.htm

Eurostat, “Government revenue, expenditure and main aggregates”,
http://epp.eurostat.ec.europa.eu/cache/ITY_SDDS/EN/gov_a_main_esms.htm

World Bank, “Doing Business 2014”, <http://www.doingbusiness.org/>

Vitek, Leos and Jan Pavel (2008), “Analýza nákladů soukromého sektoru vyvolaných daňovým systémem”, Ministry of Finance of the Czech Republic and the University of Economics, Prague.